



ΠΑΝΕΠΙΣΤΗΜΙΟ ΚΡΗΤΗΣ

Τμήμα Φιλοσοφικών & Κοινωνικών Σπουδών

Φιλοσοφική Σχολή

οδηγός σπουδών



Οργάνωση του Τμήματος

Α. Σκοπός του Τμήματος

Το Τμήμα Φιλοσοφικών και Κοινωνικών Σπουδών (Φ.Κ.Σ.) είναι ένα από τα παλαιότερα Τμήματα του Πανεπιστημίου Κρήτης. Ιστορικά προήλθε από τους κόλπους της ενιαίας

Φιλοσοφικής Σχολής (1977-1983) και ιδρύθηκε μαζί με τα άλλα Τμήματα της σημερινής Φιλοσοφικής Σχολής με το Π.Δ. 103 το 1983. Από τότε μέχρι σήμερα έχει ως αποστολή:

- Να καλλιεργεί και να προάγει τη Φιλοσοφία και τις Κοινωνικές Επιστήμες με την ακαδημαϊκή διδασκαλία και έρευνα.
- Να παρέχει στον πτυχιούχο του τα απαραίτητα εφόδια που θα εξασφαλίσουν την άρτια κατάρτισή του για την επιστημονική και την επαγγελματική του σταδιοδρομία.

Το Πρόγραμμα Σπουδών του Τμήματος συνδυάζει τη Φιλοσοφία, με την Ψυχολογία, την Κοινωνιολογία, την Κοινωνική Ανθρωπολογία και τις Επιστήμες της Εκπαίδευσης με στόχο τη συστηματική εξέταση και διερεύνηση των θεμελιωδών ερωτημάτων για την ανθρώπινη ύπαρξη, τη γνώση και την κοινωνία.

Β. Οργάνωση του Τμήματος

Στο Τμήμα λειτουργούν δύο Τομείς (Υ.Α. ΒΙ/465, ΦΕΚ 1681/99): ο Τομέας Φιλοσοφίας και ο Τομέας Θεωρίας και Μεθοδολογίας των Κοινωνικών Επιστημών.

• Τομέας Φιλοσοφίας

Ο Τομέας Φιλοσοφίας συντονίζει τη διδασκαλία και την έρευνα στο γνωστικό αντικείμενο της φιλοσοφίας. Ιστορικά η φιλοσοφία αποτέλεσε την «μήτρα» της ανθρώπινης γνώσης, από την οποία προέκυψαν επίσης οι ειδικές επιστήμες κατά τη νεότερη εποχή. Ο Τομέας Φιλοσοφίας καλλιεργεί το κλασικό αυτό αντικείμενο, τόσο στην ιστορική του διάσταση (αρχαία, μεσαιωνική, νεότερη, σύγχρονη φιλοσοφία) όσο και σε αναφορά προς τους διάφορους συστηματικούς του κλάδους (θεωρητική, πρακτική, αισθητική φιλοσοφία κ.ο.κ.), επιμένοντας συγχρόνως στα επίκαιρα προβλήματα και τους σύγχρονους φιλοσοφικούς προβληματισμούς. Έμφαση δίνεται στην εκπαίδευση επιστημόνων ικανών να ερευνούν και να διδάσκουν τη φιλοσοφία, όπως επίσης και στην εξοικείωση με τον κριτικό φιλοσοφικό προβληματισμό, απαραίτητο για την ενσυνείδητη καλλιέργεια των γνωστικών πεδίων άλλων επιστημών, με ιδιαίτερη αναφορά στις κοινωνικές επιστήμες. Παράλληλα, ο Τομέας Φιλοσοφίας εμπλουτίζει τον δεύτερο Τομέα του Τμήματος, τον Τομέα ΘΕΜΚΕ, ασκώντας φιλοσοφικό έλεγχο

στην οργάνωση και συνοχή της επιστημονικής σύλληψης του κοινωνικού αντικειμένου, στη θεωρητική συγκρότηση του επιστημονικού ερωτήματος και στην επιστημολογική/μεθοδολογική οργάνωση και τεκμηρίωση των επιστημονικών-εμπειρικών προσεγγίσεων των κοινωνικών επιστημών.

• Τομέας Θεωρίας και Μεθοδολογίας των Κοινωνικών Επιστημών (ΘΕΜΚΕ)

Ο Τομέας Θεωρίας και Μεθοδολογίας των Κοινωνικών Επιστημών συντονίζει τη διδασκαλία και την έρευνα στο γνωστικό αντικείμενο της θεωρητικής-επιστημολογικής και μεθοδολογικής διάστασης των Κοινωνικών Επιστημών και της σχέσης τους με τη φιλοσοφία. Έμφαση δίνεται στην εμπειρικά θεμελιωμένη θεωρία των κοινωνικών-πολιτισμικών φαινομένων, των αξιακών συστημάτων και της ανθρώπινης συμπεριφοράς μέσα από τις επιστήμες της κοινωνιολογίας, της ανθρωπολογίας, της ψυχολογίας και της παιδαγωγικής, στοχεύοντας στην διεπιστημονική θεμελίωση και συγκρότηση της γνώσης και στον κοινωνικο-επιστημονικό εμπλουτισμό και έλεγχο της Φιλοσοφίας.

Διοίκηση του Τμήματος

Πρόεδρος Τμήματος: Γιώργος Νικολακάκης

Γραμματέας: Μαρία Μουζουράκη,
τηλ. 28310 77211,
gram@fks.uoc.gr

Εξυπηρέτηση Φοιτητών:

Δευτέρα-Τετάρτη-Παρασκευή 10:30-13:00,
τηλ. 28310 77215-16, tzekaki@phl.uoc.gr,
tzanou@phl.uoc.gr

Διευθύντρια Τομέα Φιλοσοφίας: Μαρία Βενιέρη
Διοικητική υποστήριξη Τομέα Φιλοσοφίας:
Στέλλα Τζανουδάκη
Διευθυντής Τομέα Θεωρίας και Μεθοδολογίας των Κοινωνικών Επιστημών: Νίκος Παναγιωτόπουλος
Διοικητική υποστήριξη Τομέα Θεωρίας και Μεθοδολογίας των Κοινωνικών Επιστημών:
Μαρία Τζεκάκη

Διευθύνουσα Εργαστηρίου Διδακτικής Άσκησης:
Ελένη Κατσαρού
Διευθυντής Εργαστηρίου Ψυχολογίας: Γιάννης Κουγιουμουτζάκης
Διευθυντής Εργαστηρίου Κοινωνικής Έρευνας:
Αντώνης Γεωργούλιας
Διευθυντής Εργαστηρίου Φιλοσοφικής Έρευνας και Μετάφρασης: Κωνσταντίνος Καβουλάκος
Διευθύντρια Εργαστηρίου Βιοηθικής: Σταυρούλα Τσινόρεμα



ΔΟΜΗ ΚΑΙ ΛΕΙΤΟΥΡΓΙΑ ΤΜΗΜΑΤΟΣ (ΤΟΜΕΙΣ)

Τομέας Φιλοσοφίας

Κωνσταντίνος Ανδρουλιδάκης, Καθηγητής	(http://www.fks.uoc.gr/_/pw/cvs/androulidakis/)
Μαρία Βενιέρη, Αναπληρώτρια Καθηγήτρια	(http://www.fks.uoc.gr/_/pw/cvs/venieri/)
Παναγιώτης Θεοδώρου, Επίκουρος Καθηγητής,	(http://www.fks.uoc.gr/_/pw/cvs/theodorou/)
Κωνσταντίνος Καβουλάκος, Αναπλ. Καθηγητής	(http://www.fks.uoc.gr/_/pw/cvs/kavoulakos/)
Γεώργιος Καραμανώλης, Επίκουρος Καθηγητής	(http://www.fks.uoc.gr/_/pw/cvs/karamanolis/)
Κωνσταντίνος Κουκουζέλης, Λέκτορας	(http://www.fks.uoc.gr/_/pw/cvs/koukouzelis/)
Ανδρέας Λέμπεντεφ, Αναπληρωτής Καθηγητής	(http://www.fks.uoc.gr/_/pw/cvs/lebedev/)
Γεώργιος Μαραγκός, Αναπληρωτής Καθηγητής	(http://www.fks.uoc.gr/_/pw/cvs/maragos/)
Χρήστος Μπάλλια, Επίκουρη Καθηγήτρια	(http://www.fks.uoc.gr/_/pw/cvs/balla/)
Κατερίνα Μπαντινάκη, Λέκτορας	(http://www.fks.uoc.gr/_/pw/cvs/mpantinaki/)
Ευαγγελία Παπαδάκη, Λέκτορας	(http://www.fks.uoc.gr/_/pw/cvs/papadaki/)
Ευτύχης Πυροβολάκης, θέση Μιχελδή	(http://www.fks.uoc.gr/_/pw/cvs/pirovolakis/)
Κωνσταντίνος Σαργέντης, Επίκουρος Καθηγητής	(http://www.fks.uoc.gr/_/pw/cvs/sargentis/)
Ιάκωβος Σταϊνχάουερ, θέση Μιχελδή	(http://www.fks.uoc.gr/_/pw/cvs/steinhauer/)
Σπυρίδων Τέγος, Λέκτορας	(http://www.fks.uoc.gr/_/pw/cvs/tegos/)
Σταυρούλα Τσινόρεμα, Καθηγήτρια	(http://www.fks.uoc.gr/_/pw/cvs/tsinorema/)

Τομέας Θεωρίας και Μεθοδολογίας των Κοινωνικών Επιστημών

Νικόλαος Βαφέας, Επίκουρος Καθηγητής	(http://www.fks.uoc.gr/_/pw/cvs/vafeas/)
Αντώνης Γεωργούλας, Καθηγητής	(http://www.fks.uoc.gr/_/pw/cvs/georgoulas/)
Κατερίνα Δαλακούρα, Επίκουρη Καθηγήτρια	(http://www.fks.uoc.gr/_/pw/cvs/dalakoura/)
Τηλέμαχος Ιατρίδης, Λέκτορας	(http://www.fks.uoc.gr/_/pw/cvs/iatridis/)
Σταματίνα Κακλαμάνη, Επίκουρη Καθηγήτρια	(http://www.fks.uoc.gr/_/pw/cvs/kaklamani/)
Ελένη Κατσαρού, Επίκουρη Καθηγήτρια	(http://www.fks.uoc.gr/_/pw/cvs/katsarou/)
Γιάννης Κουγιουμουτζάκης, Καθηγητής	(http://www.fks.uoc.gr/_/pw/cvs/kougioumoutzakis/)
Γεώργιος Νικολακάκης, Αναπληρωτής Καθηγητής	(http://www.fks.uoc.gr/_/pw/cvs/nikolakakis/)
Νικόλαος Παναγιωτόπουλος, Καθηγητής	(http://www.fks.uoc.gr/_/pw/cvs/panagiotopoulos/)
Δέσποινα Σταματοπούλου, Επίκουρη Καθηγήτρια	(http://www.fks.uoc.gr/_/pw/cvs/stamatopoulou/)
Αριστείδης Τσαντιρόπουλος, Επικ. Καθηγητής	(http://www.fks.uoc.gr/_/pw/cvs/tsantiropoulos/)
Βασιλική Τσούρτου, Επίκουρη Καθηγήτρια	(http://www.fks.uoc.gr/_/pw/cvs/tsourtou/)

ΟΜΟΤΙΜΗ ΚΑΘΗΓΗΤΡΙΑ

Μυρτώ Δραγώνα – Μονάχου

ΕΠΙΤΙΜΟΙ ΔΙΔΑΣΚΟΝΤΕΣ

Κορνήλιος Καστοριάδης,
Φιλόσοφος, Δ/ντής Σπουδών στη Σχολή Ανώτατων
Σπουδών στις Κοινωνικές Επιστήμες, στο Παρίσι,

Ιωάννα Κουτσουράδη,
Καθηγήτρια Φιλοσοφίας στο Παν/μιο της Άγκυρας,

Λάμπρος Κουλουμπάρης,
Καθηγητής Φιλοσοφίας στο Παν/μιο Βρυξελλών

Jerome Bruner,
Research Professor of Psychology, School of Law,
New York University

Μίκης Θεοδωράκης,
Συνθέτης

Γεώργιος Αικατερινίδης,
Ερευνητής Λαογραφίας τέως Δ/ντής Ερευνών στο
Κέντρο Λαογραφίας της Ακαδημίας Αθηνών

Christian De Montlibert,
Ομότιμος Καθηγητής Πανεπιστημίου Marc Bloch

Michael Herzfeld,
Καθηγητή Ανθρωπολογίας στο Πανεπιστήμιο του
Harvard

Bernard Bernier,
Ανθρωπολόγος, Ομότιμος Καθηγητής Πανεπιστημίου
Lyon II

Θα πρέπει να θεωρείται δεδομένο ότι ένας φοιτητής που υπογράφει συμφωνία για σπουδές ή πρακτική άσκηση εκτός Πανεπιστημίου Κρήτης δεν μπορεί ταυτόχρονα να εγγραφεται για παρακολούθηση μαθημάτων που διδάσκονται στο Πανεπιστήμιο Κρήτης στο χρονικό διάστημα της απουσίας του. Εξαιρέση αποτελούν μαθήματα που προβλέπουν την από απόσταση εκπαίδευση των φοιτητών
(http://www.fks.uoc.gr/_/pw/site/assets/files/1043/erasmus-1.pdf)

Πρόγραμμα «ΣΩΚΡΑΤΗΣ /ERASMUS»

Συνεργασία με πανεπιστήμια του εξωτερικού: Κατά τη διάρκεια των σπουδών του ο/η φοιτητής/τρια έχει τη δυνατότητα να παρακολουθήσει μαθήματα (σε Πανεπιστήμια του εξωτερικού, μέσω του προγράμματος ανταλλαγής φοιτητών «Socrates/Erasmus»). Το Τμήμα συνεργάζεται με τα εξής Πανεπιστήμια: α) Μεγάλη Βρετανία: University of Sheffield, University of Liverpool, University of Saint Andrews, β) Κάτω Χώρες: Universiteit Utrecht, γ) Γαλλία: Université de Lorraine, Université Paris Diderot-Paris 7, Institut Universitaire de Formation des Maîtres Midi-Pyrenies, University of Nice Sophia-Antipolis, Université Paris 13-Paris Nord, δ) Γερμανία: Universität Jena, Freie Universität Berlin, Universität Hildesheim, Ludwig-Maximilians-Universität München, Friedrich-Alexander-Universität Erlangen-Nürnberg, Pädagogische Hochschule Freiburg, Humboldt Universität zu Berlin, Universität Münster, ε) Ισπανία: Universidad de Valladolid, Universidad Complutense de Madrid, στ) Ουγγαρία: Central European University, ζ) Τσεχία: Charles University, η) Βουλγαρία: St. Liment Ohridski University of Sofia, θ) Πολωνία: Pedagogical University of Cracow, Uniwersytet Warszawski, ι) Αυστρία: Universität Wien, ια) Τουρκία: Adnan Menderes University, Maltepe University, Cumhuriyet University, ιβ) Ελβετία: Universität Bern, ιγ) Νορβηγία: Oslo and Akershus University College of Applied Sciences, ιδ) Ιταλία: Università degli Studi di Genova, ιε) Κύπρος: Πανεπιστήμιο Κύπρου, ιστ) Ιρλανδία: Froebel College of Education. Μία συμφωνία σπουδών στο πλαίσιο ERASMUS συνάπτεται για ένα εξάμηνο ή ένα έτος σπουδών και μία συμφωνία πρακτικής άσκησης για ένα συγκεκριμένο χρονικό διάστημα που καθορίζεται στη συμφωνία (http://ec.europa.eu/education-aools/docs/-/ects-auide_en.pdf).



Πρακτική Άσκηση

Από τον Αύγουστο του 2005 άρχισε να υλοποιείται στο Τμήμα Φιλοσοφικών και Κοινωνικών Σπουδών το Πρόγραμμα της Πρακτικής Άσκησης. Είναι ένα πρόγραμμα συγχρηματοδοτούμενο από το Υπουργείο Παιδείας και την Ευρωπαϊκή Ένωση όπου ο συμμετέχων/ουσα σε αυτό φοιτητής/τρια ασκείται, για χρονικό διάστημα τριών μηνών, σε έργο συναφές με το Πρόγραμμα Σπουδών του Τμήματος σε φορέα που επιλέγει είτε μέσα από δεδομένη λίστα συνεργαζόμενων φορέων είτε σε φορέα που γνωρίζει ο ίδιος/α.

Στόχοι του Προγράμματος είναι η σύνδεση της ακαδημαϊκής γνώσης με την επαγγελματική ανάπτυξη και η στήριξη του προσωπικού επαγγελματικού σχεδιασμού των φοιτητών/τριών του Τμήματος. Η Πρακτική Άσκηση δεν είναι βαθμολογούμενο μάθημα και υπολογίζεται ως επιλεγόμενο μάθημα.

Για περισσότερες πληροφορίες σχετικά με το πρόγραμμα δείτε εδώ.

Διδακτική Άσκηση Τμήματος: <http://www.fks.uoc.gr/greek/didaktiki.php/>

Διαδικασίες Εισαγωγής

Η εισαγωγή στο Τμήμα Φιλοσοφικών και Κοινωνικών Σπουδών γίνεται με οποιοδήποτε από τους προβλεπόμενους από το ΥΠΑΙΘΠΑ τρόπους εισαγωγής στα Ιδρύματα της τριτοβάθμιας Εκπαίδευσης.

Με κατάταξη/βαθμός πτυχίου:

Διενεργούνται κατατακτήριες εξετάσεις για αποφοίτους ΑΕΙ και ΤΕΙ ή κατόχων αναγνωρισμένων πτυχίων της αλληλοδαπής, κάθε ακ. έτος, σύμφωνα με τα προβλεπόμενα από τον εκάστοτε ισχύοντα νόμο – πηλαίοιο.

Αναγνώριση μαθημάτων:

Όσον αφορά στην αναγνώριση μαθημάτων ακολουθούνται τα οριζόμενα στις παρ. 1 & 2 του άρθρου 35 του Ν. 4115/2013 (ΦΕΚ 24/30-1-2013,τ. Α΄) και συγκεκριμένα:

1. Από το ακαδημαϊκό έτος 2012–2013 δίνεται η δυνατότητα στους φοιτητές που εισάγονται σε Τμήμα των Πανεπιστημίων ή Τ.Ε.Ι. ή στις Ανώτατες εκκλησιαστικές Ακαδημίες, να αναγνωρίσουν μαθήματα τα οποία έχουν διδαχθεί και εξεταστεί επιτυχώς στο Τμήμα προέλευσής τους.
2. Η αναγνώριση των μαθημάτων, σύμφωνα με την προηγούμενη παράγραφο, πραγματοποιείται με απόφαση της Γενικής Συνέλευσης ή του Ακαδημαϊκού Συμβουλίου του Τμήματος, κατά περίπτωση και οι φοιτητές απαλλάσσονται από την εξέταση των μαθημάτων ή των ασκήσεων του προγράμματος σπουδών του Τμήματος υποδοχής που διδάχθηκαν στο Τμήμα προέλευσης και δύνανται να ενταχθούν σε διαφορετικό εξάμηνο από αυτό της εγγραφής τους.



Στόχοι του Τμήματος

- Το Τμήμα υπηρετεί την έρευνα στον τομέα των Κοινωνικών και Ανθρωπιστικών Επιστημών. Με τη διδασκαλία γνωστικών πεδίων της Φιλοσοφίας, της Κοινωνιολογίας, της Ψυχολογίας και των Επιστημών της Εκπαίδευσης. Η διδασκαλία των μαθημάτων, τα σεμινάρια, οι πρακτικές ασκήσεις και η ένταξη σε εργαστήρια στοχεύουν στην παροχή θεωρητικής, επιστημολογικής και εμπειρικής γνώσης που υποστηρίζεται από μεθοδολογικές προσεγγίσεις της ποιοτικής και ποσοτικής έρευνας. Αυτό επιτρέπει στους φοιτητές μας να επιλέξουν έγκαιρα από το 4ο εξάμηνο σπουδών έναν από τους δύο τομείς του Τμήματος και στη συνέχεια να επιλέξουν ειδικότερα στην εμβάθυνση ενός ιδιαίτερου γνωστικού πεδίου της αρεσκείας τους με την παρακολούθηση μαθημάτων επιλογής. Έτσι είναι σε θέση να υποβάλλουν αίτηση για την ένταξή τους σε μεταπτυχιακά προγράμματα τόσο του ίδιου του Τμήματος (ΠΜΣ Φιλοσοφία: Γνώση, Αξίες και Κοινωνία, ΠΜΣ Βιοηθική, ΠΜΣ Πολιτισμός και Ανθρώπινη Ανάπτυξη, ΠΜΣ Εγκέφαλος και Νους, ΠΜΣ Εκπαιδευτική Θεωρία, Ιστορία και Πολιτική) όσο και άλλα προγράμματα κοινωνικών και ανθρωπιστικών επιστημών. Οι απόφοιτοι του Τμήματος μπορούν να απασχοληθούν στη δευτεροβάθμια εκπαίδευση μετά από επιτυχή εξέταση στο διαγωνισμό του ΑΣΕΠ στην κατηγορία «Φιλόλογοι». Μπορούν, επίσης, να εργαστούν σε ερευνητικά κέντρα, μουσεία (ιστορικά, λαογραφικά), καθώς και σε φορείς του Δημοσίου (Δήμοι, Περιφέρειες, Υπηρεσίες υπουργείων, κ.λ.π.).

Κανονισμός και πρόγραμμα προπτυχιακών σπουδών:

Το εκπαιδευτικό έργο κάθε ακ. έτους διαρθρώνεται χρονικά σε δύο εξάμηνα. Κάθε εξάμηνο περιλαμβάνει τουλάχιστον δεκατρείς (13) πλήρεις εβδομάδες διδασκαλίας και κάθε μάθημα διδάσκεται επί τρεις (3) ώρες.

ΠΡΟΠΤΥΧΙΑΚΟ ΠΡΟΓΡΑΜΜΑ ΣΠΟΥΔΩΝ

Στο Τμήμα λειτουργούν δύο [υπό θεσμοθέτηση] Κατευθύνσεις Σπουδών: (1) Φιλοσοφίας, (2) Κοινωνικών Επιστημών.

Οι φοιτητές/τριες υποχρεούνται να επιλέξουν κατεύθυνση σπουδών κατά τη δήλωση μαθημάτων του πέμπτου (5ου) εξαμήνου σπουδών τους.

Το κατωτέρω πρόγραμμα αφορά τους φοιτητές/τριες που θα εισαχθούν από το ακαδημαϊκό έτος 2013-2014 και μετά.

Οι φοιτητές/τριες παλαιότερων ετών ακολουθούν το αντίστοιχο παλαιό πρόγραμμα σπουδών.

Η δομή του Προγράμματος Σπουδών είναι τέτοια ώστε ο/η φοιτητής/τρια πρώτα να εξοικειώνεται με τον προβληματισμό στους βασικούς κλάδους της Φιλοσοφίας και των Κοινωνικών Επιστημών και στη συνέχεια να επιλέγει Κατεύθυνση Σπουδών και να διαμορφώνει ένα σχετικά εξατομικευμένο πρόγραμμα μαθημάτων.

1. Μαθήματα

Η κατανομή των ωρών διδασκαλίας στο Ενδεικτικό Πρόγραμμα Σπουδών του Τμήματος, που αναφέρεται παρακάτω, είναι ενδεικτική.

A. Μαθήματα Κορμού (24 ή 28)

Τα Μαθήματα Κορμού είναι υποχρεωτικά για κάθε φοιτητή του Τμήματος. Τα μαθήματα κορμού έχουν ως στόχο την εξοικείωση των φοιτητών/τριών με τα βασικά αντικείμενα της Φιλοσοφίας και των Κοινωνικών Επιστημών που καλλιεργούνται στο

Τμήμα καθώς και τη βασική κατάρτισή τους σε αντικείμενα των ανθρωπιστικών επιστημών. Τα μαθήματα κορμού χωρίζονται σε:

Μαθήματα (Υποχρεωτικές Παραδόσεις) από το Τμήμα ΦΚΣ (14)

- 1.Εισαγωγή στη φιλοσοφία
 - 2.Φιλοσοφία της επιστήμης (για φοιτητές του [B'] έτους και εξής)
 - 3.Λογική
 - 4.Ηθική φιλοσοφία
 - 5.Πολιτική και κοινωνική φιλοσοφία
 - 6.Ιστορία της αρχαίας ελληνικής φιλοσοφίας
 - 7.Ιστορία της νεότερης φιλοσοφίας
 - 8.Εισαγωγή στην Κοινωνιολογία
 - 9.Κοινωνιολογική θεωρία
 - 10.Επιστημολογία των κοινωνικών επιστημών (για φοιτητές του [B'] έτους και εξής)
 - 11.Κοινωνιολογία της Εκπαίδευσης ή Ιστορία της Εκπαίδευσης
 - 12.Εισαγωγή στην Ψυχολογία I
 - 13.Εισαγωγή στην Ψυχολογία II
 - 14.Διδακτική μεθοδολογία (για φοιτητές του [B'] έτους και εξής)
- Μαθήματα από τα άλλα Τμήματα της Φιλοσοφικής Σχολής (10) (Κατ' επιλογήν υποχρεωτικά)

Κλασική φιλολογία

- | | |
|---------------------------------------------------------------------------------------------|---|
| Αρχαία Ελληνική Θεματογραφία (ΑΕΦΦ 010 ή 020) | 1 |
| Αρχαία Ελληνική Φιλολογία (ΑΕΦΦ 100-299) & Λατινική Φιλολογία (ΛΑΦΦ 100-299) | 3 |
| Βυζαντινή & νεοελληνική φιλολογία | |
| Βυζαντινή και νεοελληνική φιλολογία (ΒΕΦ 100-299 & ΝΕΦ 100-299) | 3 |
| Ιστορία | |
| Αρχαία Ιστορία (ΑΙΣ 400-599) ή Βυζαντινή (ΒΙΣ 400-599) ή Μεσαιωνική Ιστορία (ΙΜΧ 100-289) ή | |
| Νεότερη Ιστορία (ΙΝΧ 100-299) | 2 |
| Γλωσσολογία | |
| Θεωρητική Γλωσσολογία (ΓΛΩΦ 100-280) | 1 |

Ξενόγλωσση Γραμματεία και Ορολογία (4)

Σε μια προσπάθεια αντιστοίχησης της διδασκαλίας της Ξένης Γλώσσας και Ορολογίας με το Ευρωπαϊκό πλαίσιο αναφοράς για τις Γλώσσες, από το χειμερινό εξάμηνο του ακαδημαϊκού έτους 2014-2015 όλες οι γλώσσες θα διδάσκονται στα αντίστοιχα επίπεδα. Επομένως, τα επίπεδα που προβλέπονται είναι

A + B	A1 + A2 (Γλώσσα και Ορολογία)
C	B1 + B2
D	C1 + C2

Οι φοιτητές/τριες που επιθυμούν την ολική ή μερική απαλλαγή τους από το μάθημα της ξένης γλώσσας θα πρέπει να πληρούν μια από τις παρακάτω προϋποθέσεις:

1. Να είναι κάτοχοι πτυχίου σε γνωστικό αντικείμενο συναφές με εκείνα των Τμημάτων της Φιλοσοφικής Σχολής από πανεπιστήμιο χώρας με επίσημη τη συγκεκριμένη γλώσσα.
 2. Να είναι κάτοχοι πτυχίου αντίστοιχων ξενόγλωσσων τμημάτων πανεπιστημίων της Ελλάδας.
- Όσοι/ες είναι κάτοχοι πτυχίου μη συναφών γνωστικών αντικειμένων πανεπιστημίων της ημεδαπής ή της αλλοδαπής που διαθέτουν πιστοποίηση γλωσσομάθειας (Επιπέδου Β1 και άνω) κατατάσσονται στα δύο ανώτερα εξάμηνα (C και D) της αντίστοιχης γλώσσας.

B. Μαθήματα Κατεύθυνσης (18)

Ο φοιτητής με δήλωσή του, που υποβάλλεται στη Γραμματεία κατά τη δήλωση μαθημάτων του πέμπτου (Ε') εξαμήνου, ορίζει την Κατεύθυνση που θα ακολουθήσει.

Κατεύθυνση Φιλοσοφίας

• Μαθήματα Τομέα Φιλοσοφίας:

- 12 υποχρεωτικά κατ' επιλογήν μαθήματα – 4 υποχρεωτικά κατ' επιλογήν μαθήματα από κάθε μία από τις διδακτικές ενότητες Α, Β, Γ (βλ. παρακάτω).
- Από τα 4 μαθήματα κάθε ενότητας ένα πρέπει να είναι Σεμινάριο και μία Άσκηση (συνολικά 3 υποχρεωτικά κατ' επιλογήν Σεμινάρια και 3

υποχρεωτικές κατ' επιλογήν Ασκήσεις). Οι Ασκήσεις έχουν ως αντικείμενο τη μελέτη βασικών κειμένων της φιλοσοφικής γραμματείας.

- Μαθήματα ελεύθερης επιλογής: 6 από οποιοδήποτε Τμήμα.

Κατεύθυνση Φιλοσοφίας

• Μαθήματα Τομέα Φιλοσοφίας:

12 υποχρεωτικά κατ' επιλογήν μαθήματα – 4 υποχρεωτικά κατ' επιλογήν μαθήματα από κάθε μία από τις διδακτικές ενότητες Α, Β, Γ (βλ. παρακάτω). Από τα 4 μαθήματα κάθε ενότητας ένα πρέπει να είναι Σεμινάριο και μία Άσκηση (συνολικά 3 υποχρεωτικά κατ' επιλογήν Σεμινάρια και 3 υποχρεωτικές κατ' επιλογήν Ασκήσεις). Οι Ασκήσεις έχουν ως αντικείμενο τη μελέτη βασικών κειμένων της φιλοσοφικής γραμματείας.

- Μαθήματα ελεύθερης επιλογής: 6 από οποιοδήποτε Τμήμα.

Κατεύθυνση Κοινωνικών Επιστημών

• Μαθήματα Τομέα θεωρίας και Μεθοδολογίας των Κοινωνικών Επιστημών:

12 υποχρεωτικά κατ' επιλογήν μαθήματα – 4 υποχρεωτικά κατ' επιλογήν μαθήματα από κάθε μία από τις διδακτικές ενότητες Α, Β, Γ (βλ. παρακάτω). Από τα 4 μαθήματα κάθε ενότητας δύο πρέπει να είναι Σεμινάρια (συνολικά 6 υποχρεωτικά κατ' επιλογήν Σεμινάρια).

- Μαθήματα ελεύθερης επιλογής: 6 από οποιοδήποτε Τμήμα.

Υποχρεωτικά για την απόκτηση πτυχίου του τμήματος είναι:

- για την κατεύθυνση «Φιλοσοφία», τρία (3) σεμινάρια και τρεις (3) ασκήσεις.

- για την κατεύθυνση «Κοινωνικές Επιστήμες», έξι (6) σεμινάρια.

Προϋπόθεση για τη συμμετοχή του/της φοιτητή/τριας στα Σεμινάρια είναι να γνωρίζει μια Ξένη Γλώσσα και να έχει γνώση σχετική με το αντικείμενο του Σεμιναρίου.

2. Πτυχιακή Εργασία

Στο Τμήμα Φ.Κ.Σ., η Πτυχιακή Εργασία είναι προαιρετική. Η Πτυχιακή αυτή Εργασία μπορεί να επιλεγεί στην αρχή του τέταρτου (Δ') έτους σπουδών και ισοδυναμεί με τρία (3) τώρα μαθήματα (ένα Σεμινάριο και δύο Παραδόσεις). Κατά συνέπεια, για τους/τις φοιτητές/τριες που επιλέγουν την Πτυχιακή Εργασία ο αριθμός μαθημάτων μειώνεται σε σαράντα τρία (43) ή τριάντα εννέα (39), ανάλογα με το αν είναι υποχρεωμένοι/ες να περάσουν επιτυχώς τα μαθήματα ξενόγλωσσης γραμματείας ή όχι.

Μονάδες ECTS (πιστωτικές μονάδες) - απόκτηση πτυχίου

Από τα μαθήματα του Προγράμματος σπουδών, οι Παραδόσεις έχουν 5 πιστωτικές μονάδες ECTS, ενώ τα Σεμινάρια και οι Ασκήσεις έχουν 10 πιστωτικές μονάδες ECTS. Η Πτυχιακή Εργασία έχει 20 πιστωτικές μονάδες ECTS.

Η λήψη του πτυχίου προϋποθέτει τη συγκέντρωση τουλάχιστον 240 πιστωτικών μονάδων, οι οποίες κατανέμονται σε οκτώ (8) εξάμηνα (με μέγιστο αριθμό πιστωτικών μονάδων ανά εξάμηνο τις 30 [τριάντα]). Ο/Η φοιτητής/τρια αποκτά πτυχίο με την επιτυχή εξέταση σε σαράντα δύο (42) μαθήματα και, αν κάτι τέτοιο απαιτείται, σε τέσσερα (4) μαθήματα ξενόγλωσσης γραμματείας και ορολογίας (σύνολο 46 μαθήματα), κατανεμημένα σε οκτώ (8) εξάμηνα:

Προσφερόμενα Μαθήματα

Τομέας Φιλοσοφίας

ΜΑΘΗΜΑΤΑ ΚΟΡΜΟΥ

(Υποχρεωτικές παραδόσεις)

Εισαγωγή στη Φιλοσοφία

Φιλοσοφία της επιστήμης

Λογική

Ηθική φιλοσοφία

Πολιτική και Κοινωνική φιλοσοφία

Ιστορία της αρχαίας ελληνικής

φιλοσοφίας

Ιστορία της νεότερης φιλοσοφίας

Φ100

Φ110

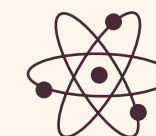
Φ120

Φ130

Φ140

Φ160

Φ180



ΜΑΘΗΜΑΤΑ ΚΑΤΕΥΘΥΝΣΗΣ

ΕΝΟΤΗΤΑ Α:

ΜΕΤΑΦΥΣΙΚΗ - ΓΝΩΣΙΟΘΕΩΡΙΑ – ΕΠΙΣΤΗΜΟΛΟΓΙΑ – ΛΟΓΙΚΗ

Παραδόσεις	Ασκήσεις	Σεμινάρια	Τίτλοι Μαθημάτων
ΦΑ200	ΦΑ000	ΦΑ300	Γνωσιοθεωρία και μεταφυσική
ΦΑ201	ΦΑ001	ΦΑ301	Μεταφυσική και οντολογία
ΦΑ202	ΦΑ002	ΦΑ302	Γνωσιοθεωρία
ΦΑ203	ΦΑ003	ΦΑ303	Φιλοσοφία της γλώσσας
ΦΑ204	ΦΑ004	ΦΑ304	Φιλοσοφία του νου
ΦΑ205	ΦΑ005	ΦΑ305	Φιλοσοφία της θρησκείας
ΦΑ210	ΦΑ010	ΦΑ310	Φιλοσοφία της επιστήμης
ΦΑ211	ΦΑ011	ΦΑ311	Ιστορία της Επιστήμης
ΦΑ212	ΦΑ012	ΦΑ312	Φιλοσοφία των μαθηματικών
ΦΑ213	ΦΑ013	ΦΑ313	Φιλοσοφία της φυσικής
ΦΑ214	ΦΑ014	ΦΑ314	Φιλοσοφία της Βιολογίας
ΦΑ215	ΦΑ015	ΦΑ315	Φιλοσοφία των κοινωνικών επιστημών
ΦΑ216	ΦΑ016	ΦΑ316	Φιλοσοφία της Ψυχολογίας
ΦΑ220	ΦΑ020	ΦΑ320	Φιλοσοφία της λογικής
ΦΑ221	ΦΑ021	ΦΑ321	Κλασική λογική
ΦΑ222	ΦΑ022	ΦΑ322	Συμβολική λογική

ΕΝΟΤΗΤΑ Β:

ΠΡΑΚΤΙΚΗ ΦΙΛΟΣΟΦΙΑ

Παραδόσεις	Ασκήσεις	Σεμινάρια	Τίτλοι Μαθημάτων
ΦΒ230	ΦΒ030	ΦΒ330	Ηθική φιλοσοφία
ΦΒ231	ΦΒ031	ΦΒ331	Κανονιστική ηθική
ΦΒ232	ΦΒ032	ΦΒ332	Μεταηθική
ΦΒ233	ΦΒ033	ΦΒ333	Σύγχρονες ηθικές θεωρίες
ΦΒ234	ΦΒ034	ΦΒ334	Εφαρμοσμένη ηθική
ΦΒ235	ΦΒ035	ΦΒ335	Βιοηθική
ΦΒ240	ΦΒ040	ΦΒ340	Πολιτική φιλοσοφία
ΦΒ241	ΦΒ041	ΦΒ341	Κοινωνική φιλοσοφία
ΦΒ242	ΦΒ042	ΦΒ342	Φιλοσοφία του δικαίου
ΦΒ250	ΦΒ050	ΦΒ350	Αισθητική - Φιλοσοφία της τέχνης
ΦΒ251	ΦΒ051	ΦΒ351	Φιλοσοφία της λογοτεχνίας
ΦΒ253	ΦΒ053	ΦΒ353	Φιλοσοφία της ιστορίας
ΦΒ254	ΦΒ054	ΦΒ354	Φιλοσοφία του πολιτισμού
ΦΒ255	ΦΒ055	ΦΒ355	Φιλοσοφία της παιδείας
ΦΒ256	ΦΒ056	ΦΒ356	Φιλοσοφία της τεχνολογίας
ΦΒ257	ΦΒ057	ΦΒ357	Φιλοσοφική ανθρωπολογία
ΦΒ258	ΦΒ058	ΦΒ358	Φιλοσοφία και οικολογία
ΦΒ259	ΦΒ059	ΦΒ359	Φιλοσοφία της δράσης
ΦΒ260	ΦΒ060	ΦΒ360	Κοινωνική και πολιτική φιλοσοφία

ΕΝΟΤΗΤΑ Γ:

ΙΣΤΟΡΙΑ ΤΗΣ ΦΙΛΟΣΟΦΙΑΣ

α. Ιστορία αρχαίας ελληνικής φιλοσοφίας

Παραδόσεις	Ασκήσεις	Σεμινάρια	Τίτλοι Μαθημάτων
ΦΓ261	ΦΓ061	ΦΓ361	Προσωκρατικοί
ΦΓ262	ΦΓ062	ΦΓ362	Σοφιστική – Σωκράτης
ΦΓ263	ΦΓ063	ΦΓ363	Φιλοσοφικές σχολές του 4ου αιώνα
ΦΓ264	ΦΓ064	ΦΓ364	Πλάτωνας
ΦΓ265	ΦΓ065	ΦΓ365	Αριστοτέλης
ΦΓ266	ΦΓ066	ΦΓ366	Ελληνιστική φιλοσοφία
ΦΓ267	ΦΓ067	ΦΓ367	Φιλοσοφία της ύστερης αρχαιότητας
ΦΓ268	ΦΓ068	ΦΓ368	Θέματα αρχαίας φιλοσοφίας



β. Ιστορία Μεσαιωνικής και Βυζαντινής φιλοσοφίας

Παραδόσεις	Ασκήσεις	Σεμινάρια	Τίτλοι Μαθημάτων
ΦΓ270	ΦΓ070	ΦΓ370	Ιστορία μεσαιωνικής φιλοσοφίας
ΦΓ271	ΦΓ071	ΦΓ371	Ιστορία Βυζαντινής φιλοσοφίας
ΦΓ272	ΦΓ072	ΦΓ372	Ιστορία Αραβικής και Ιουδαϊκής φιλοσοφίας

γ. Ιστορία της φιλοσοφίας της Αναγέννησης

ΦΓ273	ΦΓ073	ΦΓ373	Ιστορία της φιλοσοφίας της Αναγέννησης
-------	-------	-------	----------------------------------------

δ. Ιστορία της φιλοσοφίας των Νεότερων Χρόνων

ΦΓ274	ΦΓ074	ΦΓ374	Ορθολογισμός
ΦΓ275	ΦΓ075	ΦΓ375	Εμπειρισμός
ΦΓ276	ΦΓ076	ΦΓ376	Διαφωτισμός
ΦΓ277	ΦΓ077	ΦΓ377	Kant
ΦΓ278	ΦΓ078	ΦΓ378	Φιλοσοφία του Γερμανικού Ιδεαλισμού
ΦΓ279	ΦΓ079	ΦΓ379	Ιστορία της φιλοσοφίας του 19ου αιώνα
ΦΓ280	ΦΓ080	ΦΓ380	Ιστορία τη Νεοελληνικής φιλοσοφίας

ε. Ιστορία της φιλοσοφίας του 20ου αιώνα

ΦΓ281	ΦΓ081	ΦΓ381	Φαινομενολογία
ΦΓ282	ΦΓ082	ΦΓ382	Λογικός θετικισμός
ΦΓ283	ΦΓ083	ΦΓ383	Αναλυτική φιλοσοφία
ΦΓ284	ΦΓ084	ΦΓ384	Πραγματισμός
ΦΓ285	ΦΓ085	ΦΓ385	Φιλοσοφία της ζωής
ΦΓ286	ΦΓ086	ΦΓ386	Υπαρξισμός
ΦΓ287	ΦΓ087	ΦΓ387	Μαρξισμός
ΦΓ288	ΦΓ088	ΦΓ388	Κριτική θεωρία
ΦΓ289	ΦΓ089	ΦΓ389	(Φιλοσοφική) Ερμηνευτική

στ. Γενική ιστορία της φιλοσοφίας

ΦΓ290	ΦΓ090	ΦΓ390	Ιστορία της αρχαίας φιλοσοφίας
ΦΓ291	ΦΓ091	ΦΓ391	Ιστορία της αρχαίας και μεσαιωνικής φιλοσοφίας
ΦΓ292	ΦΓ092	ΦΓ392	Συγκριτική ιστορία της αρχαίας και νεότερης φιλοσοφίας
ΦΓ293	ΦΓ093	ΦΓ393	Νεότερη και σύγχρονη φιλοσοφία
ΦΓ294	ΦΓ094	ΦΓ394	Νεότερη φιλοσοφία
ΦΓ295	ΦΓ095	ΦΓ395	Φιλοσοφικά ρεύματα του 20ου αιώνα
ΦΓ296	ΦΓ096	ΦΓ396	Ιστορία της φιλοσοφίας

Διευκρινίσεις.

Οι ασκήσεις έχουν πρώτο κωδικό δύο γράμματα, Φ και Α, Β, Γ ανάλογα με τη διδακτική ενότητα, και δεύτερο κωδικό έναν αριθμό από 01 έως 99. Οι υποχρεωτικές παραδόσεις έχουν πρώτο κωδικό το γράμμα Φ και δεύτερο έναν αριθμό από 100 έως 199.

Οι παραδόσεις και τα σεμινάρια έχουν πρώτο κωδικό δύο γράμματα, Φ και Α, Β, Γ που δηλώνει τη διδακτική ενότητα και δεύτερο κωδικό τους αριθμούς από 200 έως 299 οι παραδόσεις και από 300 έως 399 τα σεμινάρια.

Τα Μαθήματα Κατεύθυνσης έχουν ακέραιο κωδικό, όταν ο τίτλος τους αντιστοιχεί σε μια γενική θεματική ενότητα (π.χ. «Φιλοσοφία του Πλάτωνα» Φ264), ενώ όταν καλύπτουν ένα ειδικότερο θέμα, στον κωδικό προστίθεται ένα ψηφίο (π.χ. «Η πλατωνική θεωρία των ιδεών», Φ264.1)

Τομέας Θεωρίας και Μεθοδολογίας των Κοινωνικών Επιστημών

Μαθήματα Κορμού

(Υποχρεωτικές παραδόσεις)

ΚΕΑ 200	Επιστημολογία των Κοινωνικών επιστημών
ΚΠΑ 020	Κοινωνιολογία της εκπαίδευσης ή ΚΠΑ 030 Ιστορία της εκπαίδευσης
ΚΨΑ 050	Εισαγωγή στη Ψυχολογία I
ΚΨΑ 051	Εισαγωγή στη Ψυχολογία II
ΚΚΑ 100	Εισαγωγή στην κοινωνιολογία
ΚΚΑ 110	Κοινωνιολογική θεωρία
ΚΠΒ 001	Διδακτική μεθοδολογία

Ενότητες (Μαθήματα) Κατεύθυνσης:

Ενότητα Α:

Θεωρίες, Μεθοδολογία, Επιστημολογία Κοινωνικών Επιστημών

Κωδ.παραδόσεων	Κωδ.σεμιναρίων	Τίτλοι μαθημάτων
ΚΕΑ 240-249	ΚΕΑ 500-549	Επιστημολογία Κοινωνικών Επιστημών
ΚΕΑ 201-219	ΚΕΑ 500-519	Γενική Επιστημολογία Κοινωνικών Επιστημών
ΚΕΑ 220-239	ΚΕΑ 520-539	Ειδικές Επιστημολογίες Κοινωνικών Επιστημών
ΚΕΑ 240-249	ΚΕΑ 540-549	Επιστημολογία Ιστορικο-ερμηνευτικών Επιστημών

Κωδ.παραδόσεων	Κωδ.σεμιναρίων	Τίτλοι μαθημάτων
ΚΜΑ 250-259	ΚΕΑ 550-559	Μεθοδολογία Έρευνας των Κοινωνικών Επιστημών
ΚΜΑ 250-259	ΚΜΑ550-559	Εισαγωγή στη Μεθοδολογία
ΚΜΑ 260-269	ΚΜΑ 560-569	Ποσοτικές Μέθοδοι (Στατιστική Ι)
ΚΜΑ 270-279	ΚΜΑ 570-579	Ποιοτικές Μέθοδοι
ΚΜΑ 280-289	ΚΜΑ 580-589	Ειδικά θέματα Κοινωνικής Στατιστικής (Στατιστική ΙΙ και ΙΙΙ)
ΚΜΑ 290-299	ΚΕΑ 550-559	Μεθοδολογία Έρευνας Ιστορικο-ερμηνευτικών Επιστημών
ΚΠΑ 001-049	ΚΠΑ 300-349	Θεωρίες Παιδείας
ΚΠΑ 001-014	ΚΠΑ 300-314	Θεωρίες Παιδείας
ΚΠΑ 015-019	ΚΠΑ 315-319	Φιλοσοφία της Παιδείας
ΚΠΑ 020-029	ΚΠΑ 320-329	Ειδικές κοινωνιολογίες της εκπαίδευσης
ΚΠΑ 030-039	ΚΠΑ 330-339	Ειδικές ιστορίες της εκπαίδευσης
ΚΠΑ 040-049	ΚΠΑ 340-349	Θεωρίες Αναπτυξιακών Προγραμμάτων και Αξιολόγησης
ΚΨΑ 050-099	ΚΨΑ 350-399	Θεωρίες Ψυχολογίας
ΚΨΑ 050-059	ΚΨΑ 350-399	Θεματικές θεωρίες Ψυχολογίας
ΚΨΑ 060-069	ΚΨΑ 360-369	Κοινωνική Ψυχολογία
ΚΨΑ 070-079	ΚΨΑ 370-379	Θεωρίες Προσωπικότητας και Εαυτού
ΚΨΑ 080-089	ΚΨΑ 380-389	Θεωρίες Δημιουργικότητας και Φαντασίας
ΚΨΑ 090-099	ΚΨΑ 390-399	Ψυχαναλυτική θεωρία
ΚΚΑ 100-149	ΚΚΑ 400-449	Κοινωνιολογική και Ανθρωπολογική Θεωρία
ΚΚΑ 101-109	ΚΚΑ 401-409	Εισαγωγή στην Κοινωνιολογία-Ανθρωπολογία
ΚΚΑ 111-119	ΚΚΑ 410-419	Κοινωνιολογικές θεωρίες
ΚΚΑ 120-129	ΚΚΑ 420-429	Ανθρωπολογικές θεωρίες
ΚΚΑ 130-139	ΚΚΑ 430-439	Θεωρίες Πολιτισμού
ΚΚΑ 140-149	ΚΚΑ 440-449	Θεωρίες Συμβολικών Συστημάτων

Ενότητα Β:

Ανθρώπινη Ανάπτυξη, Νόηση, Αξίες, Συναισθήματα, Μάθηση

Κωδ.παραδόσεων	Κωδ.σεμιναρίων	Τίτλοι μαθημάτων
ΚΠΒ 001-049	ΚΠΒ 301-349	Παιδαγωγικά
ΚΠΒ 002-019	ΚΠΒ 302-319	Διδακτικές επιμέρους μαθημάτων
ΚΠΒ 020-029	ΚΠΒ 320-329	Σχολική Παιδαγωγική
ΚΠΒ 030-034	ΚΠΒ 330-334	Τεχνολογία και Διδασκαλία
ΚΠΒ 035-039	ΚΠΒ 335-339	Δια βίου εκπαίδευση – Επιμόρφωση
ΚΨΒ 050-099	ΚΨΒ 350-399	Ψυχολογία

ΚΨΒ 050-059	ΚΨΒ 350-359
ΚΨΒ 060-069	ΚΨΒ 360-369
ΚΨΒ 070-079	ΚΨΒ 370-379
ΚΨΒ 080-089	ΚΨΒ 380-389
ΚΨΒ 090-094	ΚΨΒ 390-394
ΚΨΒ 095-099	ΚΨΒ 395-399
ΚΚΒ 100-149	ΚΚΒ 400-449
ΚΚΒ 100-109	ΚΚΒ 400-404
ΚΚΒ 110-114	ΚΚΒ 410-414
ΚΚΒ 115-119	ΚΚΒ 415-419
ΚΚΒ 120-129	ΚΚΒ 420-429
ΚΚΒ 130-139	ΚΚΒ 430-439
ΚΚΒ 140-149	ΚΚΒ 440-449
ΚΔΒ 150-199	ΚΔΒ 450-499
ΚΔΒ 150-154	ΚΔΒ 450-454
ΚΔΒ 155-159	ΚΔΒ 455-459
ΚΔΒ 160-169	ΚΔΒ 460-469
ΚΔΒ 170-179	ΚΔΒ 470-479
ΚΔΒ 180-184	ΚΔΒ 480-484
ΚΔΒ 185-189	ΚΔΒ 485-489
ΚΔΒ 190-199	ΚΔΒ 490-499

Αναπτυξιακή Ψυχολογία
Γνωστική Ψυχολογία
Ψυχολογία Κινήτρων και Συγκινήσεων
Κοινωνική Ψυχολογία
Κλινική-Συμβουλευτική Ψυχολογία
Εκπαιδευτική Ψυχολογία
Κοινωνιολογία και Ανθρωπολογία
Κοινωνιολογία-Ανθρωπολογία της Γνώσης
Κοινωνιολογία-Ανθρωπολογία της Ηθικής
Κοινωνιολογία της Εξουσίας
Κοινωνιολογία του Εαυτού & της Ταυτότητας
Κοινωνιολογία και Ανθρωπολογία των Συναισθημάτων
Κοινωνικοποίηση και Ανθρώπινη Ανάπτυξη
Διεπιστημονικά
Ανθρώπινη ανάπτυξη
Διαπροσωπικές Σχέσεις
Κοινωνική Μάθηση
Αξίες - Νοοτροπίες
Ενδο- και Δια-ομαδικές διαδικασίες
Συμβουλευτική
Συναισθήματα

Ενότητα Γ:

Πολιτισμός, Εκπαίδευση, Πολιτική

Κωδ.παραδόσεων	Κωδ.σεμιναρίων	Τίτλοι μαθημάτων
ΚΠΓ 001-049	ΚΠΓ 301-349	Παιδαγωγικά
ΚΠΓ 001-009	ΚΠΓ 300-309	Εκπαιδευτική Πολιτική
ΚΠΓ 010-019	ΚΠΓ 310-319	Ειδικά θέματα Κοινωνιολογίας της Εκπαίδευσης
ΚΠΓ 020-029	ΚΠΓ 320-329	Ειδικά θέματα Ιστορίας της Εκπαίδευσης
ΚΠΓ 030-034	ΚΠΓ 330-334	Διαπολιτισμική Εκπαίδευση
ΚΠΓ 035-039	ΚΠΓ 335-339	Πολιτισμός και Εκπαίδευση
ΚΠΓ 040-049	ΚΠΓ 340-349	Σύγκριση Εκπαιδευτικών Συστημάτων
ΚΨΓ 050-099	ΚΨΓ 350-399	Ψυχολογία
ΚΨΓ 050-059	ΚΨΓ 350-359	Ψυχολογία της Τέχνης
ΚΨΓ 060-064	ΚΨΓ 360-364	Πολιτισμική Ψυχολογία
ΚΨΓ 065-069	ΚΨΓ 365-369	Ψυχολογία του Αθλητισμού και του Ελεύθερου Χρόνου
ΚΨΓ 070-079	ΚΨΓ 370-379	Σχολική Ψυχολογία
ΚΨΓ 080-089	ΚΨΓ 380-389	Πολιτική Ψυχολογία

ΚΨΓ 090-099

ΚΨΓ 390-399

ΚΚΓ 100-149

ΚΚΓ 400-449

ΚΚΓ 100-104

ΚΚΓ 400-404

ΚΚΓ 105-109

ΚΚΓ 405-409

ΚΚΓ 110-119

ΚΚΓ 410-419

ΚΚΓ 120-124

ΚΚΓ 420-124

ΚΚΓ 125-129

ΚΚΓ 425-429

ΚΚΓ 130-139

ΚΚΓ 430-439

ΚΚΓ 140-144

ΚΚΓ 340-344

ΚΚΓ 145-149

ΚΚΓ 345-349

ΚΔΓ 150-199

ΚΔΓ 450-499

ΚΔΓ 150-154

ΚΔΓ 450-454

ΚΔΓ 155-159

ΚΔΓ 455-459

ΚΔΓ 160-164

ΚΔΓ 460-464

ΚΔΓ 165-169

ΚΔΓ 465-469

ΚΔΓ 170-174

ΚΔΓ 470-474

ΚΔΓ 175-179

ΚΔΓ 475-479

ΚΔΓ 180-184

ΚΔΓ 480-484

ΚΔΓ 185-189

ΚΔΓ 485-489

ΚΔΓ 190-194

ΚΔΓ 490-494

ΚΔΓ 195-199

ΚΔΓ 495-499

ΚΔΓ 200-204

ΚΔΓ 500-504

ΚΔΓ 205-209

ΚΔΓ 504-509

Ψυχολογία της Υγείας

Κοινωνιολογία και Ανθρωπολογία

Κοινωνιολογία του Πολιτισμού

Πολιτισμική Ανθρωπολογία

Κοινωνιολογία και Ανθρωπολογία της τέχνης

Κοινωνιολογία και Ανθρωπολογία της παρέκκλισης

Κοινωνιολογία και Ανθρωπολογία του Αθλητισμού και του

Ελεύθερου Χρόνου

Πολιτική Κοινωνιολογία και Ανθρωπολογία

Ιστορική Κοινωνιολογία και Ανθρωπολογία

Κοινωνιολογία και Ανθρωπολογία του Κινηματογράφου

Διεπιστημονικά

Τέχνη

Θρησκεία και Ιδεολογία

Διαχείριση Πολιτισμικών Αγαθών

Σώμα, ταυτότητα, ρόλοι

Ποιότητα ζωής

Υγεία

Πολιτισμική Τεχνολογία

Επικοινωνία

Οικονομία

Θεσμοί-Πολιτική

Φύλλα

Μειονότητες

Εργαστήρια του Τμήματος

Α. Εργαστήριο Διδακτικής Άσκησης (ΦΕΚ 177/2.8.2000)

Διευθυντής

Τηλέφωνο Εργαστηρίου

E-mail

Ελένη Κατσαρού

28310-77208

katsarou@fks.uoc.gr

Το Εργαστήριο εξυπηρετεί εκπαιδευτικές και ερευνητικές ανάγκες στα γνωστικά αντικείμενα της διδακτικής άσκησης, της διδακτικής μεθοδολογίας και της ειδικής διδακτικής.

Β. Εργαστήριο Ψυχολογίας (ΦΕΚ 177/2.8.2000)

Διευθυντής

Τηλέφωνο Εργαστηρίου

E-mail

Γιάννης Κουγιουμουτζάκης

28310-77210

gkugium@phl.uoc.gr

Το Εργαστήριο εξυπηρετεί εκπαιδευτικές και ερευνητικές ανάγκες στο γνωστικό αντικείμενο της ψυχολογίας.

Γ. Εργαστήριο Κοινωνικής Έρευνας (ΦΕΚ 253/23.10.2001)

Διευθυντής

Τηλέφωνο Εργαστηρίου

E-mail

Αντώνης Γεωργουλίας

-

georgoul@phl.uoc.gr

Το Εργαστήριο εξυπηρετεί εκπαιδευτικές και ερευνητικές ανάγκες της κοινωνικής έρευνας.

Δ. Εργαστήριο Φιλοσοφικής Έρευνας και Μετάφρασης (ΦΕΚ 56/21.3.2002)

Διευθυντής

Τηλέφωνο Εργαστηρίου

E-mail

Κωνσταντίνος Καβουλάκος

28310-77233

kavoulakos@phl.uoc.gr

Το Εργαστήριο εξυπηρετεί εκπαιδευτικές και ερευνητικές ανάγκες στο γνωστικό αντικείμενο της φιλοσοφίας.

Ε. Εργαστήριο Βιοηθικής (ΦΕΚ Β 1968/10.9.2009)

Διευθυντής

Τηλέφωνο Εργαστηρίου

E-mail

Σταυρούλα Τσινόρεμα

28310-77221

tsinorema@fks.uoc.gr

Το Εργαστήριο, ειδικά, υποβοηθεί το ερευνητικό έργο του ΠΜΣ «Βιοηθική» και, γενικότερα, εξυπηρετεί ερευνητικές και εκπαιδευτικές ανάγκες στο διεπιστημονικό πεδίο της Βιοηθικής.

Διευκρινίζεται ότι:

1. Κάθε μάθημα (παράδοση, σεμινάριο) συνοδεύεται από τρία κεφαλαία γράμματα και τρία αριθμητικά ψηφία, π.χ.: Το πρώτο γράμμα (Κ) αντιστοιχεί στην κατεύθυνση. Το δεύτερο γράμμα (Π-Ψ-Κ) αντιστοιχεί στις επιστήμες, ενώ το γράμμα Δ καλύπτει διεπιστημονικά μαθήματα (συνεργασίες διδασκόντων ή οτιδήποτε άλλο). Το τρίτο γράμμα (Α-Β-Γ) αντιστοιχεί στις τρεις ενότητες του προγράμματος.

3. Η κάθε επιστήμη παίρνει ένα σταθερό αριθμητικό πεδίο

4.

- Τα Παιδαγωγικά καταλαμβάνουν το αριθμητικό πεδίο 001-049 (παραδόσεις) και 300-349 (σεμινάρια)
- Η Ψυχολογία 050-099 και 350-399
- Η Κοινωνιολογία και η Ανθρωπολογία 100-149 και 400-449
- Τα διεπιστημονικά μαθήματα 150-199 και 450-499



Εξεταστικές περίοδοι και εξετάσεις

Διάρκεια διδασκαλίας μαθημάτων: Το εκπαιδευτικό έργο κάθε ακ. έτους διαρθρώνεται χρονικά σε δύο εξάμηνα και κάθε εξάμηνο περιλαμβάνει τουλάχιστον δεκατρείς 13 πλήρεις εβδομάδες για διδασκαλία και κάθε μάθημα διδάσκεται επί τρεις ώρες

Αναβαθμολογίες

Βαθμολογία και προϋποθέσεις ανακήρυξης του φοιτητή ως πτυχιούχου

Δυνατότητες χρηματοδότησης προπτυχιακών φοιτητών

Υποτροφίες, βραβεία για προπτυχιακούς φοιτητές σε επίπεδο Τμήματος/Σχολής/Ιδρύματος. Κρατικές και άλλες χρηματοδοτήσεις.

Πληροφορίες

Γραμματεία:

Μουζουράκη Μαρία,

Αναπληρώτρια Προϊσταμένη της Γραμματείας –

28310 (7) 7211 - gram@fks.uoc.gr

Μέλη Ειδικού Τεχνικού Εργαστηριακού Προσωπικού

Ακουμιανάκης Γιώργος

28310 (7)7231 - gaakoum@fks.uoc.gr

Τζανουδάκη Στέλλα

28310 (7) 7216 - tzianou@fks.uoc.gr

(προπτυχιακοί φοιτητές και ΠΜΣ Φιλοσοφία: Γνώση, Αξίες και Κοινωνία & ΠΜΣ Βιοηθική)

Τζεκάκη Μαρία

28310 (7) 7215 - tzeaki@phl.uoc.gr

(προπτυχιακοί φοιτητές και ΠΜΣ Εκπαιδευτική θεωρία, Ιστορία και Πολιτική - ΠΜΣ

Πολιτισμός και Ανθρώπινη ανάπτυξη)

Ιστότοπος Τμήματος: <http://www.fks.uoc.gr/>